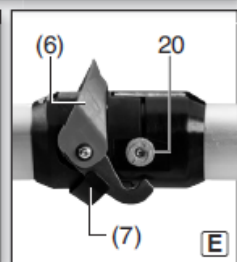
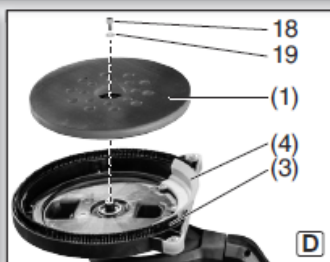
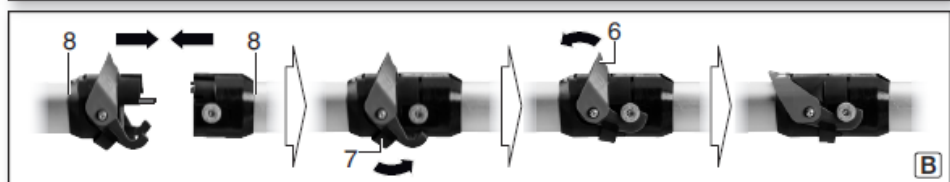
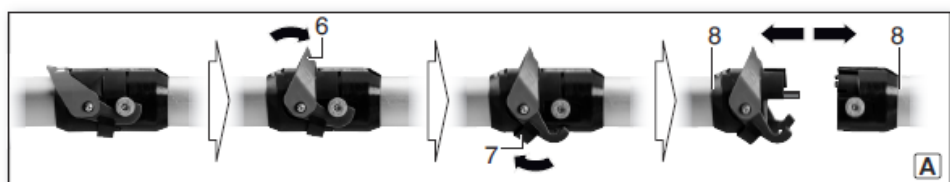
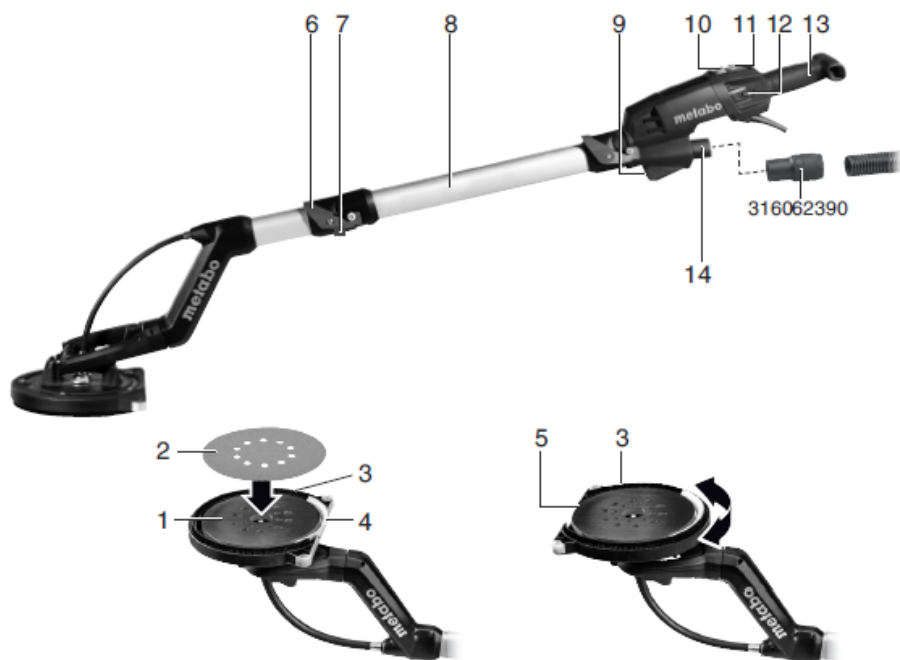


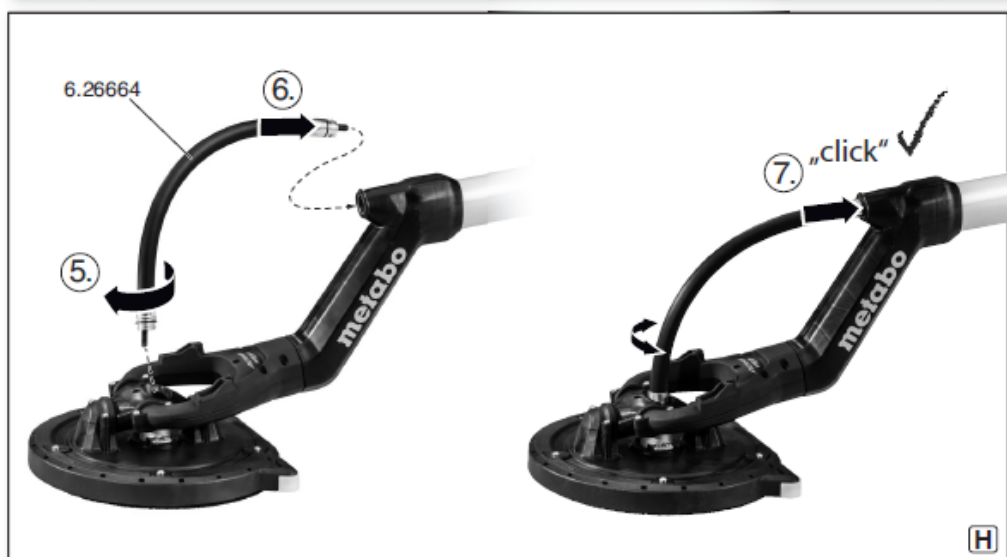
LSV 5-225 Comfort
LSV 5-225




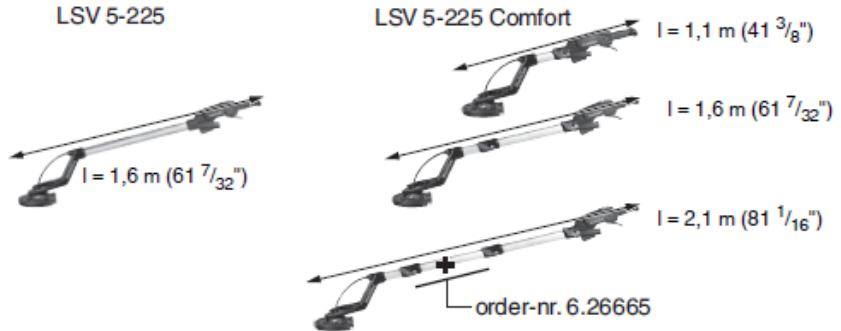




6.26664



		LSV 5-225 *1) Serial Number: 00103..	LSV 5-225 Comfort *1) Serial Number: 00136..
D	mm	225 (8 ⁷ / ₈)	225 (8 ⁷ / ₈)
P₁	W	500	500
P₂	W	270	270
n₀	min ⁻¹ (opm)	1000-1650	1000-1650
m	kg (lbs)	3,8 (8.4)	4,5 (9.9)
a_h,K_h	m/s ²	< 2,5 / 1,5	< 2,5 / 1,5
L_{pA},K_{pA}	dB(A)	76 / 3	76 / 3
L_{WA},K_{WA}	dB(A)	87 / 3	87 / 3



CE *2) 2014/30/EU, 2006/42/EC, 2011/65/EU
 *3) EN 62841:2015, EN 62841-2-4:2014, EN ISO 12100:2010, EN 50581:2012

ppa. B.F.

بيرند فليشمان، 2019/07/8
 (نائب رئيس هندسة وجودة المنتجات)
 *4) شركة ميتابورك جي ام بي اتش، ميتابو الي 1- 72622 نورتنجن، ألمانيا

التعليمات الأصلية

1. بيان المطابقة

تجنب عمليات التشغيل غير المقصودة: دائما قم بإيقاف تشغيل الأداة عندما يكون القابس مسحوباً من مأخذ التيار أو إذا كان هناك قطع في التيار الكهربائي.

يجب ممارسة العمل دائما مع وسيلة التجليخ المثبتة. لا تقم بسد اللبدة الداعمة من أجل منع أي تحميل زائد على الماكينة. لا تبذل قوة للضغط على اللبدة الداعمة على سطح الشغل.

مصباح LED (9): لا تحدد بشكل مباشر في إشعاع صمام LED.



لا توجه شعاع المصباح على عيون الأشخاص والحيوانات. **التخفيف من التعرض للضباب:**

ربما يحتوي بعض الغبار الناجم عن استخدام هذه الأداة الكهربائية على مواد كيميائية يعرف بأنها تسبب السرطان والحساسية وأمراض الجهاز التنفسي أو عيوب خلقية أو عيوب تناسلية أخرى. تشمل بعض من هذه المواد الرصاص (في مواد الطلاء التي تحتوي على رصاص)، الغبار المعدني (من الطوب والخرسانة وما إلى ذلك)، المواد المضافة المستخدمة في معالجة الخشب (كرومات، والمواد الحافظة للخشب)، بعض أنواع الخشب (مثل غبار خشب الزان أو البلوط)، معادن أو الاسبستوس.

تعتمد المخاطرة من التعرض على طول الفترة التي يتعرض لها المستخدم أو الأشخاص المجاورون لهذه المواد.

لا تسمح بدخول الجزيئات إلى الجسم.

قم بما يلي من أجل تخفيف التعرض لهذه المواد: تأكد من التهوية الجيدة لمكان العمل وارتدي معدات الوقاية المناسبة مثل كامامة تنفس قادرة على فلترة الجزيئات البالغة الدقة من الغبار.

مراعاة التوجيهات والإرشادات ذات الصلة للمادة الخاصة بك والموظفين والاستخدام ومكان الاستخدام (على سبيل المثال، اللوائح التنظيمية الخاصة بالصحة والسلامة المهنية، والتخلص من المواد) تجميع المواد المتولدة في المصدر ومنع تراكمها في المنطقة المحيطة.

استخدم فقط الأدوات الملحقة المناسبة بهذه الطريقة، عدد ضئيل من الجزيئات سوف يدخل إلى البيئة في الحالات الخارجة عن السيطرة.

استخدم وحدة استخراج ملانمة.

التقليل من التعرض للغبار بالتدابير التالية:

- لا توجه الجزيئات المتطايرة والهواء العادم إلى نفسك أو الأشخاص القريبين أو على مستودعات الغبار.
- استخدم وحدة استخراج و/أو أجهزة تنقية هواء.
- تأكد من التهوية الجيدة لمكان العمل وحافظ عليه نظيفاً بواسطة شفاط هواء. الكنس أو النفخ يمكن أن يثير الغبار.
- قم بتنظيف ملابس الوقاية بالشفاط أو غسلها. لا تنفخ أو تنفض أو تستخدم الفرشاة.

5. لمحة عامة

انظر الصفحة 2.

1. لوحة دعم
2. ورق صفرة*
3. حافة الفرشاة
4. شفة مطاطية
5. حافة الدعم (للصفرة بالقرب من الزوايا)

2. الاستخدام المحدد

نحن كوننا المسؤول الحصري: نحن، بصفتنا المسؤول الحصري، نعلن بأن ماكينات الصفرة طويلة العنق هذه، المعرفة بالنوع والرقم المتسلسل (*1)، تلبى كافة متطلبات التوجيهات (*2) والمعايير (*3). وثائق فنية (*4) - انظر صفحة 3.

3. تعليمات السلامة العامة

هذه الماكينة مصممة للاستخدام المهني لتلميع الحوائط الجافة المصقولة، الأسقف والجدران من الداخل والخارج، فضلاً عن إزالة بقايا ورق الحائط والطلاء والدهانات وبقايا المواد اللاصقة والجص السائب. يتحمل المستخدم المسؤولية وحده عن أي ضرر ناجم عن الاستخدام غير المناسب.

يجب مراعاة اللوائح التنظيمية العامة المقبولة للوقاية من الحوادث ومعلومات السلامة المرفقة.

4. تعليمات السلامة الخاصة

لحمايتكم وحماية الأداة الكهربائية خاصتكم، الرجاء الانتباه لكافة أجزاء النصوص المشار إليها بهذه الإشارة!



تنبيه - قراءة دليل التشغيل من شأنه أن يخفف من مخاطر التعرض لإصابة.

تنبيه - اقرأ جميع التحذيرات والتعليمات والإيضاحات والمواصفات المزودة مع هذه الأداة الكهربائية. إن التخلف عن الالتزام بجميع التعليمات الواردة أدناه قد يؤدي إلى التعرض لصدمة كهربائية أو الحريق و/أو التعرض لإصابة خطيرة.

الرجاء الاحتفاظ بكافة التحذيرات والتعليمات للرجوع إليها مستقبلاً. لا تقم بنقل الأداة الكهربائية الخاصة بك إلا مع هذه الوثائق.

5. تعليمات السلامة الخاصة

قم بإمسك الأداة الكهربائية بواسطة أسطح الإمساك المعزولة لأن سطح الصفرة قد يتلامس مع السلك الخاص به. قد يؤدي سلك كهربائي مكشوف "نشط" إلى تكهرب الأجزاء المعدنية من الأداة الكهربائية وتعرض المشغل للصدعة الكهربائية.

قم بسحب القابس من مأخذ التيار الكهربائي قبل القيام بأي تعديلات أو تغيير لأدوات أو القيام بأي أعمال صيانة أو تصليح أو توظيف.

قم بتأمين قطعة الشغل من الانزلاق، على سبيل المثال باستخدام أجهزة التثبيت.



تحذير - دائما ارتدي نظارات الوقاية. ارتدي واقيات الأذن عن العمل لفترات طويلة. مستويات الضجيج المرتفعة لفترة طويلة من الزمن يمكن أن تؤثر على حاسة السمع لديك.

أمسك بالماكينة بإحكام بكلتا اليدين على المقابض (13) (8) المزودة.

6.3 استخراج الغبار

لتحسين أداء استخراج الغبار، قم بتثبيت ورق الصنفرة (2) بحيث تكون الفتحات على ورق الصنفرة ولوحة الدعم (1) متماثلة. للحصول على قوة شفط مثالية ثم بتدوير حافة الفرشاة كما هو موضح (حتى تتوقف): تطوق حافة الفرشاة (3) والشفة المطاطية (4) لوحة الدعم بالكامل. يمكن أيضاً معرفة الوضع المثالي عندما تكون الماكينة واقفة عمودياً على المقبض وحافة التوجيه (5) تشير إلى الأسفل مباشرة. قم بتوصيل جهاز استخراج مناسب مع قطعة توصيل المستخرج (14).

نحن ننصح باستخدام خرطوم شفط مضاد للكهرباء الساكنة 350 ملم. عند صنفرة الأسطح المحضرة ذات التوليد العالي للغبار، نوصي باستخدام مكنتسة كهربائية لجميع الأغراض مع تنظيف مرشح تلقائي للاستخدام المستمر (على سبيل المثال ASR، ASR 35 L ACP، ASR 35 M ACP).

ملاحظة: تعتبر البطانة المعدنية 316062390 مناسبة بشكل خاص لأنها مؤمنة ضد الانزلاق بسنجة إغلاق. ثبت البطانة المعدنية 316062390 على خرطوم الاستخراج كما يلي: قم بإزالة البطانة المعدنية لخرطوم الشفط من خرطوم الشفط (سن أيسر) وقم بتركيب البطانة المعدنية الخاصة (سن أيسر).

6.4 الصنفرة بجوار الحواف

عند الصنفرة بجوار الحواف قم بتدوير حافة الفرشاة (3) على نحو بحيث تكون حافة الدعم (5) على طول حافة قطعة الشغل.

7. الاستخدام

استخدمها فقط في الحالة المجمععة مسبقاً. لا تقم بتشغيل الماكينة إذا كان قطع الأداة مفقودة أو معيبة.

7.1 تشغيل/ إيقاف تشغيل الماكينة

بعد إيقاف تشغيل الماكينة، ضعها أرضاً عندما يتوقف المحرك تماماً عن الدوران. تشغيل/ إيقاف تشغيل الماكينة المفتاح (11).

I = تشغيل

0 = إيقاف التشغيل

بداية شغل الماكينة ثم اجلب لوحة الصنفرة من قطعة الشغل. إذا كانت متطلبات جودة نتائج الصنفرة مرتفعة للغاية، نحن ننصح بداية بجلب لوحة الصنفرة من سطح الشغل ثم تشغيل الماكينة.

7.2 ضبط السرعة

ضبط السرعة على قرص الضبط (12). يمكن القيام بذلك أيضاً أثناء التشغيل. الطريقة الأفضل لتحديد الضبط الأمثل بالتجريب العملي. بحكم التجربة: كلما كانت المادة أنعم، كلما كانت السرعة أقل.

7.3 تشغيل/ إيقاف تشغيل مصباح LED

استخدم المفتاح (10) لتشغيل وإيقاف تشغيل مصباح LED (9) (يكون مصباح LED مضبباً فقط عندما يكون المحرك في حالة دوران).

I = تشغيل

0 = إيقاف التشغيل

6. قوص الإقفال

7. حامل الخطاف

8. ذراع التوجيه (مقبض)

9. مصابيح LED *

10. مفتاح مصابيح LED *

11. مفتاح التشغيل/ إيقاف التشغيل

12. عجلة تدار بالإبهام (لضبط السرعة الدورانية)

13. المقبض

14. قطعة توصيل وحدة الاستخراج

15. رأس الصنفرة

16. سدليات الخدمة

17. براغي لسدليات الخدمة

18. برغي الإقفال للوحة الدعم

19. رنديلة

20. قرص لا مركزي

21. عمود الدوران

* يعتمد على الموديل/ الميزات

6. التشغيل

⚠ قبل التوصيل بالكهرباء، تحقق من أن قوة التيار الكهرباء وتردده، كما هو مبين في لوحة النوع، تتوافق مع مزود الكهرباء خاصتك.

⚠ دائماً استخدم أداة تعمل بالتيار المتبقي (RCD) بتيار كهربائي كحد أقصى 30 ميلي أمبير.

⚠ اسحب القابس من المأخذ الكهربائي قبل إجراء أي تعديلات أو إصلاحات.

6.1 إظالة أو تقصير ذراع التوجيه (LSV 5- 225)

(Comfort)

⚠ ثبت 2 من المقابض (الإطلاات) كحد أقصى

فك ذراع التوجيه

انظر الشكل أ

1. ارفع قوص الإقفال (6)

2. أدر حامل الخطاف (7) لأسفل.

3. افصل أذرع التوجيه (8).

انظر الشكل أ

تجميع أذرع التوجيه

انظر الشكل ب.

1. اجمع أذرع التوجيه (8) معاً كما هو موضح.

2. أدر حامل الخطاف لأعلى (7) حتى تتوقف.

3. قم بطي قوص الإقفال (8) لأسفل حتى يلامس ذراع التوجيه.

4. تحقق من أمان وإحكام التوصيل. في حال عدم التمكن من توصيل أذراع التوصيل بإحكام، يجب ضبط الشد. انظر قسم الصيانة.

6.2 تركيب أوراق الصنفرة أوراق الصنفرة مع إبريزم من النوع فيلكرو

تركيب وإزالة بسيط بفضل إبريزم التثبيت من نوع فيلكرو. اضغط على ورق الصنفرة بحيث تصبح تلك الفتحات الموجودة على قرص الصنفرة (2) موازية للوحة الدعم (1).

8. التنظيف



4. بزالة محور عمود الدوران بالكامل من الخرطوم (لا يجوز أي ببيقي أي أجزاء مكسورة في الخرطوم)
5. تبتث الخرطوم في رأس الصنفرة حتى يتوقف، لكن لا تقم بالشد.
6. تأكد من أن محور عمود الدوران الجديد غير متسخ عند التركيب. قم بإخراج محور عمود الدوران المزود من التغليف وأدخله في الخرطوم.
7. قم ببتي "طرف عمود الدوران بزر الضغط) نحو ذراع التوجيه. قم بفك عمود الدوران على رأس الصنفرة مجددا حتى يمكن إدخال "طرف عمود الدوران بزر الضغط) في ذراع التوجيه ويشبك زر الضغط (إذا لزم قم بتدوير لوحة الصنفرة قليلاً باليد لتسهيل إدخال عمود الدوران).
- استبدل عمود الدوران البالي (21) بعمود دوران جديد (رقم قطع الغيار: 6.26664):
- انظر الشكل ، صفحة 4
الإزالة:

1. اضغط على زر الضغط (على سبيل المثال باستخدام مفتاح ربط) واستمر في الضغط.
2. قم ببزالة عمود الدوران.
3. قم بفك عمود الدوران من رأس الصنفرة (سن أيمن) التركيب:

- احرص على عدم سقوط محور عمود الدوران من أنبوب عمود الدوران أثناء التركيب وتعرضه للانساخ.
1. قم بتركيب عمود دوران جديد (رقم الطلب: 6.26664) في رأس الصنفرة حتى يتوقف، لكن لا تقم بالشد.
 2. قم ببتي "طرف عمود الدوران بزر الضغط) نحو ذراع التوجيه. قم بفك عمود الدوران على رأس الصنفرة مجددا حتى يمكن إدخال "طرف عمود الدوران بزر الضغط) في ذراع التوجيه ويشبك زر الضغط (إذا لزم قم بتدوير لوحة الصنفرة قليلاً باليد لتسهيل إدخال عمود الدوران).

LSV 5-225 Comfort (فقط إذا لزم)

- قم بإعادة ضبط توصيل ذراع التوجيه مجدداً انظر الصفحة 2، الشكل E.

1. ارفع قوص الإقفال (6)
 2. أدر حامل الخطاف (7) لأسفل.
 3. قم بتدوير القرص اللامركزي (20).
- ☺ = زيادة الشد
☹ = تخفيض الشد
1. قم بتركيب ذراع التوجيه (8) وتحقق من الشد.
 2. إذا لزم الأمر، كرر الخطوات 1 - 4، وإذا لزم، يمكنك أيضاً تدوير القرص اللامركزي باتجاه الدوران الأخر.

10. الملحقات

- استخدام فقط معدات ميتابو الأصلية.
- ملاحظة: ملاحظة: ملحقات ميتابو معتمدة لتلاعم تثبيت الإبزيم من نوع فيلكرو. هذا يزيد من عمر خدمة الإبزيم من النوع فيلكرو.
- A لوحة دعم مع تثبيت إبزيم من نوع فيلكرو (ناعمة، كبديل): رقم الطلب: 6.26661
- B لوحة دعم مع تثبيت إبزيم من نوع فيلكرو (صلبة): رقم الطلب: 6.26662
- استخدم فقط المعدات التي تلي المتطلبات والمواصفات المدرجة في تعليمات التشغيل هذه.

اسحب القابيس من المآخذ الكهربائي قبل إجراء أي إصلاحات أو تنظيف.

تنظيف الماكينة بشكل منتظم. هذا يشمل تنظيف فتحات التهوية على المحرك بشفاط الهواء

نظف لوحة الدعم (1) حسب المطلوب (شطف الغبار للخارج) هذا يزيد من عمر خدمة الإبزيم من النوع فيلكرو.

إزالة الانسدادات في رأس الصنفرة (15)

- ملاحظة: سديلات التنظيف اليسرى واليمنى (16) غير قابلة للتبديل، لذلك لا تحول تبديلها! قم ببزالة براغي التثبيت لسديلات الخدمة (17)، قم ببزالة سديلات الخدمة وضعها جانباً.

- قم بتنظيف الغبار بفوهة مشقوفة لجهاز الاستخراج، إذا لزم الأمر، وتأكد من المرور الواضح باستخدام سلك.

- إذا لزم الأمر، قم ببزالة لوحة الدعم (1) و قم بتنظيف قنوات الاستخراج في الأسفل وتأكد من المرور للسلس.

9. الصيانة



اسحب القابيس من المآخذ الكهربائي قبل إجراء أي إصلاحات أو تنظيف.

افحص لوحة الدعم بانتظام (1). استبدال لوحة الدعم البالية (1)

1. قم ببزالة برغي إقفال (18) لوحة الدعم.
2. قم ببزالة لوحة الدعم (1) والرونديلة (18).
3. ارجع إلى قسم الملحقات لاستبدال لوحات الدعم مع خطاف و إبزيم حلقي.
4. قم بتركيب لوحة الدعم (1) وتدويرها حتى تشبك على القرص الحامل.
5. بم تركيب براغي التثبيت مجدداً (18)، سوية مع الرونديلة (19) و قم بالشد.

افحص لبدة الدعم بانتظام (3). استبدال اللبدة الدعم البالية (3)

انظر الصفحة 2، الشكل D.

- اسحب حافة الفرشاة للخارج (3).

- أدخل حافة فرشاة جديدة (رقم الطلب: 6.26663).

افحص الشفة المطاطية بانتظام (4). استبدال الشفة المطاطية البالية (4)

انظر الصفحة 2، الشكل D.

- تفكيك لوحة الدعم (1).

- قم بفك براغي التثبيت للشفة المطاطية (4).

- قم بتركيب شفة مطاطية جديدة (رقم الطلب: 3.44101740).

عمود الدوران (21) معطل

يتكون عمود الدوران (21) من مكونين: خرطوم (خارجي) ومحور عمود الدوران (داخلي)

استبدل محور عمود الدوران البالي بمحور عمود الدوران المزود

انظر الشكل ، صفحة 3

1. اضغط على زر الضغط (على سبيل المثال باستخدام مفتاح ربط) واستمر في الضغط.

2. قم ببزالة عمود الدوران.

العربية

حددت القيمة الإجمالية للاهتزاز (مجموع الكميات الموجهة للاتجاهات الثلاثة) وفقاً لـ EN 62841 كما يلي:
 $a_h =$ قيمة الانبعاث الاهتزازي (تجليخ سطحي)
 $K =$ التفاوت (اهتزاز)

11. أعمال التصليح

يجب أن تتم أعمال التصليح للأدوات الكهربائية بواسطة فنيين كهربائيين مختصين فقط.

المستوى النموذجي A – مستويات الصوت الفاعلة المنظورة:

$$L_{pA} = \text{مستوى ضغط الصوت}$$

$$L_{WA} = \text{مستوى الطاقة الصوتية}$$

$$K_{pA}, K_{WA} = \text{التفاوت}$$

خلال التشغيل يمكن أن يتجاوز مستوى الضجيج 80 ديسيبل (أبير)

ارتدي واقيات الأذن!

يجب استبدال كابل التيار الكهربائي المعيب فقط بكابل توصيل أصلي خاص من ميتابو، والذي يتوفر فقط من خدمة ميتابو. في حال تلف كابل توصيل التيار لهذه الماكينة، يجب استبداله بواسطة الشركة المصنعة أو مركز الخدمة المعتمد لتجنب التعرض لأي مخاطر.

إذا كان لديك أي من أدوات ميتابو الكهربائية بحاجة إلى تصليح، الرجاء الاتصال بمركز خدمة ميتابو. للغاوين يمكنك الاطلاع عليها على الموقع الإلكتروني: www.metabo.com. يمكن تنزيل قوائم قطع الغيار من الموقع الإلكتروني www.metabo.com.

12. الحماية البيئية

يجب مراعاة القوانين المحلية بشأن ممارسات التخلص وإعادة التدوير المتوافقة مع البيئة للأدوات غير المستخدمة والتغليف والملحقات.

فقط لدول الاتحاد الأوروبي: لا تقم بالتخلص من الأدوات الكهربائي في النفايات المنزلية خاصتك. وفقاً للتوجيه الأوروبي 2012/19/EU بشأن المخلفات الكهربائية والمعدات الإلكترونية وتنفيذها في الأنظمة القانونية المحلية، يجب تجميع الأدوات الكهربائية المستخدم بشكل منفصل وتسلم لإعادة تدويرها على نحو يتوافق مع البيئة.

13. المواصفات الفنية

ملاحظات توضيحية بشأن الخصائص تجدونها في الصفحة 3. نحتفظ بالحق في إجراء تغييرات نظر إلى التقدم التكنولوجي.

$$D = \text{قطر لوحة الدعم}$$

$$P = \text{طاقة الإدخال التقديرية}$$

$$P_2 = \text{خرج الطاقة}$$

$$n = \text{سرعة بدون تحميل}$$

$$n_1 = \text{السرعة عند الحمل المقدر}$$

$$m = \text{الوزن (بدون كوابل الكهرباء بدون لوحة صفرة، للطراز LSV 5-225 Comfort بطول 1.6 م).}$$

القيم المقاسة محددة وفقاً لـ EN 62841.

□ الأداة في فئة الحماية II

~ طاقة التيار المتردد

المواصفات الفنية المعروضة خاضعة للتفاوت (وفقاً للمعايير الصالحة ذات الصلة).

قيم الانبعاثات

يُنتج هذه القيم إمكانية تقييم الانبعاثات من الأداة الكهربائية ومقارنة الأدوات الكهربائية المتعددة. بناء على ظروف التشغيل، وحالة الأداة الكهربائية والملحقات، الحمل الفعلي قد يكون أعلى أو أقل.

لأغراض التقييم، الرجاء السماح بفترات فاصلة عندما يكون الحمل منخفضاً. استناداً إلى التقديرات المعدلة، الرجاء ترتيب التدابير الوقائية للمستخدم، على سبيل المثال، التدابير التنظيمية.

